

ВЛАДИКОН
МИРА
БУДЕТ
ТРУД!

■ BLOCK BUSTER



I spisesstuen hos Emmerich sidder man på sjældne stole, tegnet af Richard Rogers og Renzo Piano, makkerparret, der stod bag byggeriet af Centre Pompidou i Paris. Og har marxistisk-leninistiske helteøjne i nakken. Bagvæggen i det gennemgående atrium, der blev skabt i forbindelse med istandsættelsen af huset for at skaffe mere lys ind på de fem etager, er udsmykket med klassisk russisk propagandakunst.

Tænk lige over dén opstilling. Det Hvide Hus, genskabt som fugleburefteren nøjagtig grundplan, John Teall fandt på nettet, hænger over en figur, inspireret af Rodins grubler – men med ansigtstræk lånt fra guvernør-terminatoren Arnold Schwarzenegger.



**SOFABORD MED INDBYGGET KENNEDYMORD.
EN PAVE I FULD STØRRELSE UNDER TRAPPEN.
OG DIANA, DER RÆKKER FUCKFINGER.**

**DE VISUELLE EFFEKTER SPRÆNGER
RAMMERNE I SUCCESINSTRUKTØREN
ROLAND EMMERICHS MONDÆNE
LONDON-DOMICIL. MEN UNDER
GALSKABEN LURER EN DYBERE MENING.**

Biblioteket i klassisk stil med træbeklædte paneler, men usædvanligt interiør. Bl.a. bordet, hvis fod er et irakisk missilhoved, og som bærer et højst usædvanligt Araberne-vs-Amerikanerne skakspil, tegnet af John Teall. Brikkerne på den arabiske del omfatter bl.a. et olietårn, Saddam Hussein og en selvmordsbomber, mens man på amerikansk side bl.a. kan rykke med president Bush, Rambo eller en brik, der forestiller det eksploderende World Trade Center.

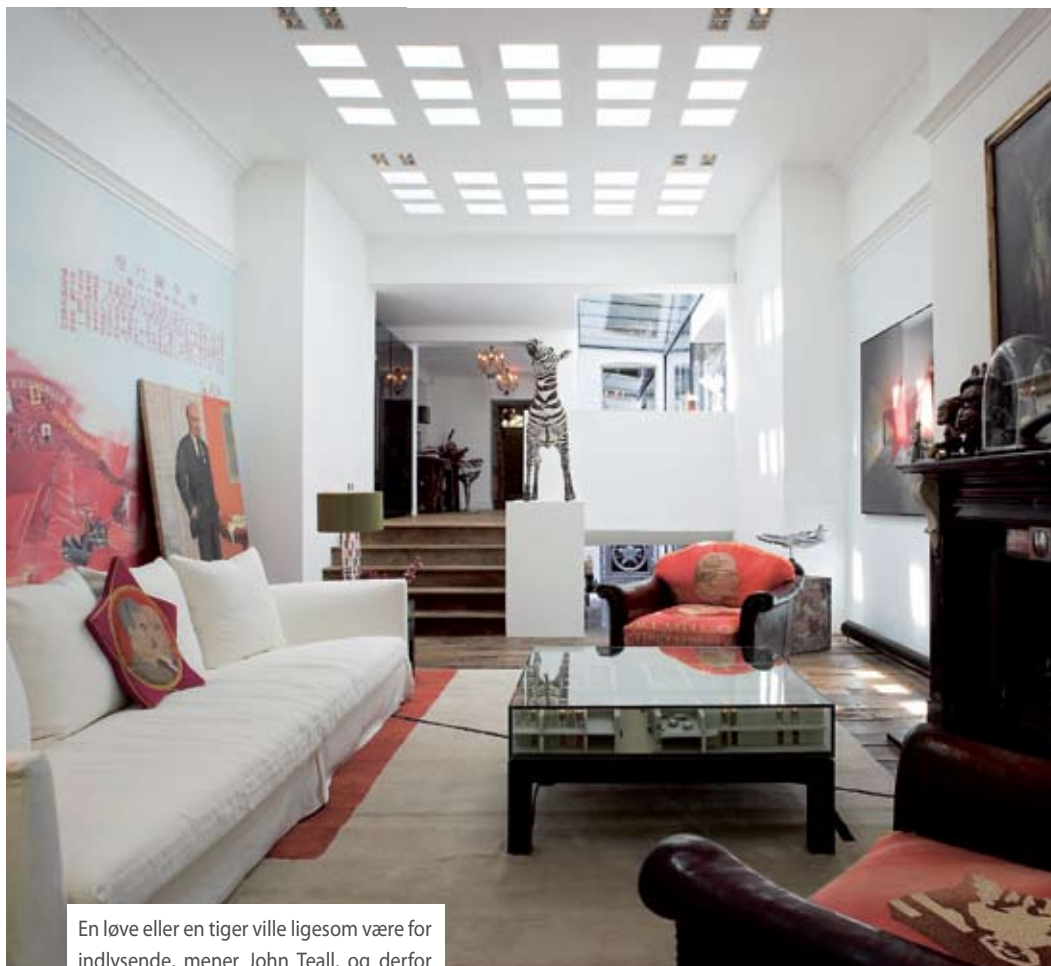
PAPIR ER IKKE ALTID LIGE TAKNEMMELIGT. Nogle hjem skal altså ses, om ikke i biografen, så dog live. Men da det nu engang er de færreste af os, der bliver inviteret indenfor hos Roland Emmerich, føler vi os nærmest forpligtet til at gøre forsøget alligevel.

Også selv om det er umuligt at zoome ind på bare en brøkdel af de visuelle detaljer, som den succesrige filmand – tyskfødte Emmerich står bag nogle af Hollywoods monster-hits som Independence Day og The Day after Tomorrow – omgiver sig med, når han er i London. Visuelle detaljer, som – nå ja, dem vender vi tilbage til, men lad os allerede nu advare om, at teksten kommer til at indeholde scener, der kan virke stødende.

Roland Emmerichs fornemme victorianske rækkehus fra 1830 ligger i det über high end-fornemme Knightsbridge-kvarter i London, og da den slags mondænitet jo ikke lige står til at ændre, så ønskede han at markere oprør på de indre linjer. Og hidkaldte derfor John Teall fra Flux Interiors til at forestå istandsættelsen og indretningen af huset. Med et klart budskab, forklarer Teall selv, der bedst kan sammenfattes som: »Giv mig en indretning, der sparker røv, og som får naboer, der måtte kigge ind, til at få lyst til at ringe efter politiet.« ▶



■ BLOCK BUSTER



En løve eller en tiger ville ligesom være for indlysende, mener John Teall, og derfor blev det en zebra – fra Deyrolle i Paris, verdensberømte leverandører af alle slags konserverede og udstoppede dyr – der kom til at trone over stuen. Og dens mylder af russisk og kinesisk politisk kitsch-kunst. En vinkende formand Mao fylder hele væggen bag sofaen.

Foran og på siderne af sofaen står John Tealls særlige kukkasse-borde med gengivelser af Abu Ghraib-fængslet og dets torturscener og Kennedys skæbnesvangre tur gennem Dallas. Teall har lavet lignende borde med scener fra nedskydningen på Den Himmelske Freds Plads og Dodi og Dianas fatale endeligt i Paris.



► **HAMMER & GEJL.** »For mig handler indretning ikke om at stille fodbold-spiller-koner tilfreds,« forklarer John Teall, »det er simpelthen en måde at få afløb for kreativ og kunstnerisk energi på.« Derfor har samarbejdet med Emmerich været så givende for Teall, der har en blandet løbebane – han har studeret på Chelsea College of Art and Design, men har også engageret sig i sociale projekter og arbejdet med psykiatriske patienter. »Roland er helt utrolig åben over for alle ideer,« understreger John Teall. »Undervejs i projektet er vi kørt ud ad alle mulige spor, helt derud, hvor det normalt kun bliver ved snakken. Men når man kører ud ad tangenterne med Roland, ja, så ender tingene altså med at materialisere sig.« ►

► Politiske og propagandistiske udtryk er blevet bærende element i indretningen og skyldes, at filmmanden på en tur til Shanghai havde proppet sin kuffert med kitschede Mao- og Lenin-statuetter. »Derfor kom vi til at tale om, at det kunne være sjovt med en propagandaplakat på en hel væg – og da den var lavet, så det så 'fucking great' ud, at vi fik lavet endnu én, og så rullede den røde lavine.«

De røde stjerner, politiske slagscener og afbildninger af diverse diktatorer (her er sofapuder med Saddam og Stalin) er mere end visuel smartness, hvis man skal tro Teall. »I sig selv er chok-effekter noget bras, der skal være en mening med tingene, noget der får én til at tænke. Man kan ikke bo med oneliners. For mig er humor i design normalt shit – joken er forbi, når man har kigget én gang. Humor fungerer kun, hvis det får dig på krogen, fanger dig, afvæbner dig og efterlader noget varigt til eftertanke.« ►




Hvorfor ikke, når man nu kan lave det? Et af husets mange rum er simpelthen indrettet som maleratelier. En gennemført installation/illusion med malerpatineret gulv.

En kinesisk propaganda-plakat har inspireret til vægmaleriet i Emmerichs eget soveværelse. Alle vægmalerierne er udført af den mand, der genskabte Louvres kunstværker til brug i filmen Da Vinci Mysteriet. Formand Mao-figurerne, urene og diktator-dukkerne er købt på et marked i Shanghai.

Out-of-the-box-office. Skrivebordet i det tavlemaledede kontor er lavet af en vinge fra krigsfly fra Anden Verdenskrig. »Jeg så vingen i en antikforretning,« fortæller John Teall, »mailede et billede af den til Roland og fik svar to minutter senere med beskeden: Køb. Den kostede en formue.« Skrivebordsstolen er også fra perioden og har tilhørt en militær-tandlæge.



A wax figure of Pope John Paul II is seated in a dark wooden chair within a hidden space under a staircase. He is wearing a white cassock and a maroon cape, and is holding an open newspaper. The space is dimly lit, with light coming from a doorway above. The floor is made of wooden planks, and some papers are scattered on it. A white door is partially open on the left side of the frame.

I skabet under trappen ville John Teall oprindeligt have sat en figur af husets ejer Roland Emmerich, men det syntes selv han var for underligt. I stedet blev det til en voksfigur (fremstillet hos dem, der også forsyner Madame Tussauds), af pave Johannes Paul 2. der sidder og læser aviserne med sine egne dødsannoncer.

■BLOCK BUSTER



Kongeligoverhaling i det engelske gæsteværelse, hvor pomp & circumstance & camp er blandet i en satirisk kommentar til landets traditioner og kongehus. I kaminen 'brænder' nygifte Charles & Diana-dukke, mens fotomontagen over souvenirhyldens gyldne mix taler sit tydelige sprog.

Også i gårdhaven breder den politiske kunst sig, bl.a. i form af et 'afhugget' Lenin-hoved.

Rødt stjerne-miks i Emmerichs private 'screening room', der bl.a. er pyntet med propaganda-hilse-ner fra Nordkorea. Bemærk væggen i gangen med det store maleri, hvor stærke 'folkehænder' op-snapper og knuser et US-missil.

■ BLOCK BUSTER

► **STÆRKE SCENER.** Målet med indretningen har derfor været dels at skabe et hjem, der faktisk er indbydende og rart at opholde sig i. Dels forsyne det med emner, der stikker dybere, og som kan inspirere og stimulere til samtale. Det er derfor, man fx i toiletet, der hører til det royalt twistede engelske gæsteværelse, kan opleve en indbygget flash-sekvens, der viser Camilla, hertuginde af Cornwall, »blive pisset på af en mytologisk penis.« At man kan overnatte i et soveværelse med den iranske præsident Ahmadinejad fotomonteret som pinupmand på det ene natbord og et fallosformet vækkeur i metal på det andet.

Eller at man i stuen kan fortabe sig i betragtningen af John Tealls borde med glasmontrer på, såkaldte dioramaer, hvori han har genskabt miniaturemodeller af mordet på Kennedy og af Hugh Grants famøse bagsædestunt. Mens det store bord foran flydesofaen rummer en nøjagtig model af Abu Ghraib-fængslet, som, når man kigger ned i rummene, viser sig at indeholde miniatureudgaver af de torturscener, der har fundet sted der. »Kunst i to dimensioner er aldrig funktionelt,« mener Teall, »men hvis du integrerer kunst i et sofabord, som du kan vælge at bruge til bare at sætte din toast eller drink på, ja, så sker der noget interessant.

At skabe møbler eller design, hvor form, funktion og kunst mødes i tre dimensioner er visuelt og tankemæssigt stimulerende. Det er et område, der endnu ikke er blevet udforsket særlig meget, men som rummer kæmpe muligheder. Folk kan bruge en hel aften på at tale om en film, og jeg kunne godt tænke mig, at indretningen og detaljerne i et hus skulle afføde samme reaktion.«

